



Bonitet izvrsnosti

IZVJEŠĆE BONITETNE IZVRSNOSTI

Izdavač: Bisnode d.o.o.
Član Bisnode, Stockholm, Švedska

SIGNALIZACIJA I OPREMA d.o.o. za proizvodnju, usluge i turistička agencija

Izdano dana 22.10.2018.

Pregled sadržaja

01. Što je bonitetna ocjena izvrsnosti?
02. Podaci o registraciji
03. Bilanca stanja
04. Bilanca uspjeha
05. Pokazatelji
06. Grafička analiza
07. Metodologija
08. Statistika
09. O Bisnodeu
10. Certifikat

Što je bonitetna ocjena izvrsnosti?

Bonitetna ocjena izvrsnosti predstavlja natprosječnu bonitetnu vrijednost poslovnog subjekta. Temeljena je na financijskim izvještajima subjekta za posljednju poslovnu godinu i predviđa sigurnost rada u sljedećih dvanaest mjeseci.

Poduzeća s bonitetnom izvrsnosti posluju natprosječno i manja je vjerojatnost da će iduće godine zabilježiti blokadu transakcijskog računa. Za dobivanje bonitetne izvrsnosti poduzeće mora dodatno ispunjavati sljedeće standarde kvalitete:

- mora imati barem jednog zaposlenika;
- ukupni prihodi poduzeća moraju biti veći od 150.000 kuna;
- poduzeće mora imati pozitivan kapital;
- neto profitna marža poduzeća mora biti barem 1%;
- za poduzeća s bonitetnom ocjenom izvrsnosti AA procjena vjerojatnosti blokade računa u idućoj godini mora biti manja od 2,4%.

Poslovni subjekti s bonitetnom izvrsnosti AA imaju 62% vjerojatnosti da zadrže bonitetnu izvrsnost u sljedećoj godini.

Certificiranje je u međunarodnom okruženju postalo ustaljena praksa i metoda poduzećima za daljnju konsolidaciju reputacije i povjerenja u domaćem i međunarodnom poslovnom okruženju. Nositelji certifikata dobivaju dodatno povjerenje svojih poslovnih partnera.

Bisnode Grupa ima dugoročnu tradiciju izdavanja certifikata izvrsnosti u sljedećih 12 europskih zemalja: Švedskoj, Norveškoj, Finskoj, Danskoj, Njemačkoj, Sloveniji, Hrvatskoj, Srbiji, Bosni i Hercegovini, Poljski, Češkoj i Mađarskoj. U narednim godinama, certificiranje će se provoditi u svih 18 europskih zemalja u kojima je Bisnode prisutan.

Podaci o registraciji

Naziv poduzeća:	SIGNALIZACIJA I OPREMA d.o.o. za proizvodnju, usluge i turistička agencija
Adresa:	Nova Vas 102h, 52474 BRTONIGLA (VERTENEGLIO)
Djelatnost:	G 46.69 TRGOVINA NA VELIKO OSTALIM STROJEVIMA I OPREMOM
Pravni oblik:	DRUŠTVO S OGRANIČENOM ODGOVORNOŠĆU
Matični broj:	04381025
OIB:	34708490282
Sudski registar:	Trgovački sud u Rijeci - stalna služba u Pazinu
Datum upisa:	30.4.2015.
Veličina:	Mala
Regija:	Istarska Županija

Bilanca stanja

Podaci u HRK	2015	2016	2017
AKTIVA			
Dugotrajna imovina	86.500	90.200	137.400
Kratkotrajna imovina	600.400	1.055.700	972.100
Zalihe	253.100	286.800	147.700
Kratkoročna potraživanja	258.100	504.100	474.700
Novac u banci i blagajni	89.200	208.300	287.600
PASIVA			
Kapital i rezerve	134.100	202.800	395.400
Rezerviranja	100.000	0	0
Financijske obveze	55.300	45.600	76.200
Poslovne obveze	397.500	897.500	637.900
Ukupno - pasiva	686.900	1.145.900	1.109.500
Broj zaposlenih osoba	0	1	1

Bilanca uspjeha

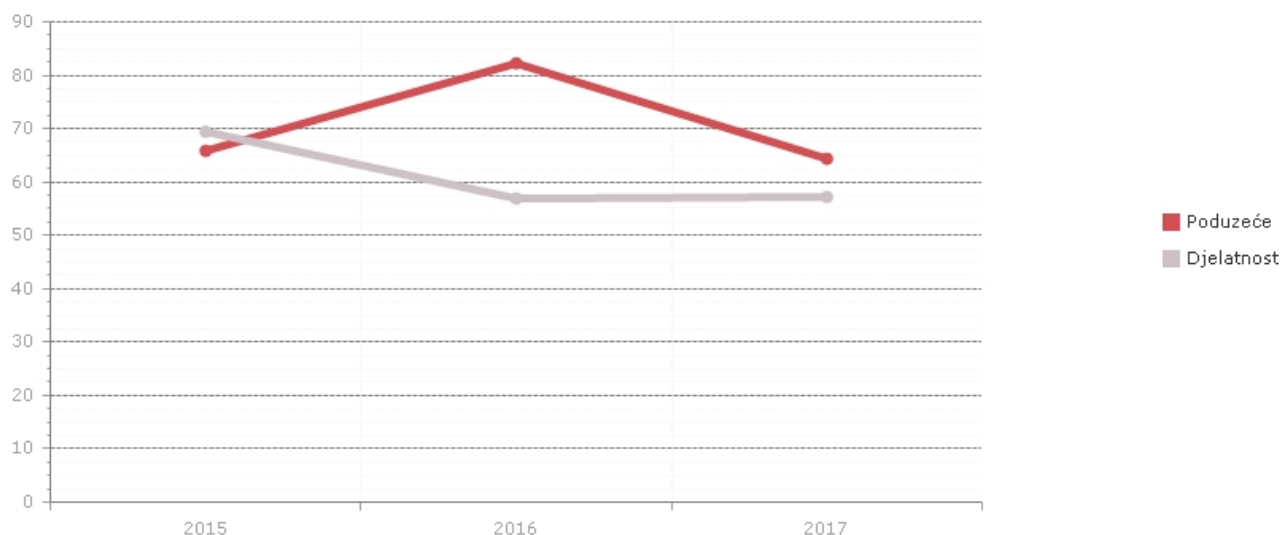
Podaci u HRK	2015	2016	2017
Prihodi od prodaje	1.052.800	3.695.800	5.274.700
Trošak robe, materijala i usluga	881.500	3.389.800	4.517.400
Troškovi osoblja	0	122.500	212.900
Amortizacija i vrijednosno usklađivanje	9.600	63.500	101.700
Poslovni dobit/gubitak	145.300	160.900	381.600
EBITDA	154.900	224.500	483.300
Financijski prihodi	0	1.200	5.800
Financijski rashodi	1.300	7.200	11.100
Ukupni prihodi	1.055.100	3.797.000	5.280.500
Ukupni rashodi	911.100	3.642.000	4.904.300
Neto dobit/gubitak razdoblja	114.100	121.000	305.500

Pokazatelji

	2015	2016	2017
Iznos udjela kapitala	19,52	17,69	35,63
Koeficijent tekuće likvidnosti	1,51	1,18	1,52
Servisiranje duga	0,17	0,06	0,10
Kreditna izloženost iz poslovanja	0,24	0,13	0,09
Koeficijent obrtaja kratkotrajne imovine	0,02	0,19	0,35
Operativna marža	13,77	4,24	7,23
Stopa povrata imovine (ROA)	16,61	10,56	27,09
Stopa povrata na kapital (ROE)	85,09	59,65	102,12
Marža neto dobiti	10,81	3,19	5,78
Udio dugotrajne imovine u imovini	12,59	7,87	12,38
Udio kratkotrajne imovine u imovini	87,40	92,12	87,61

Grafička analiza

Udio duga u financiranju

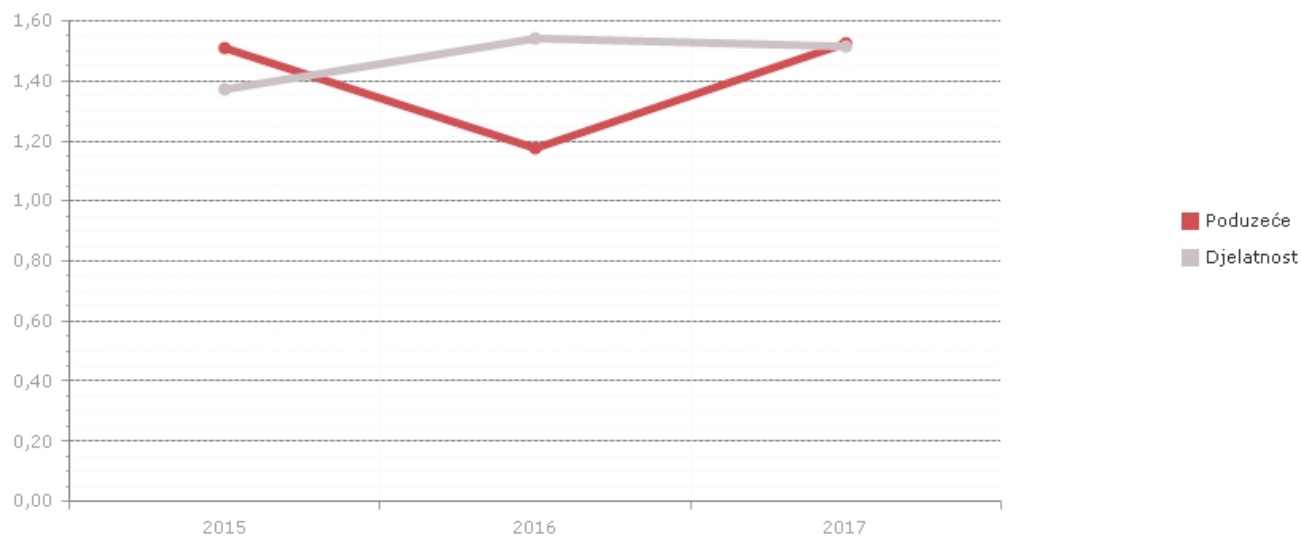


Udio duga u financiranju pokazuje nam koliko je sredstava financirano vanjskim izvorima kapitala. Što je veći udio (pokazatelj), poduzeće više koristi vanjske izvore za svoje financiranje (kratkoročne i dugoročne obveze). Financiranje iz vanjskih izvora u pravilu je jeftinije od financiranja iz vlastitih izvora.

Računanje pokazatelja

$$\text{Udio duga u financiranju} = \frac{\text{Financijske i poslovne obaveze}}{\text{Ukupne obaveze}} \times 100$$

Koeficijent likvidnosti

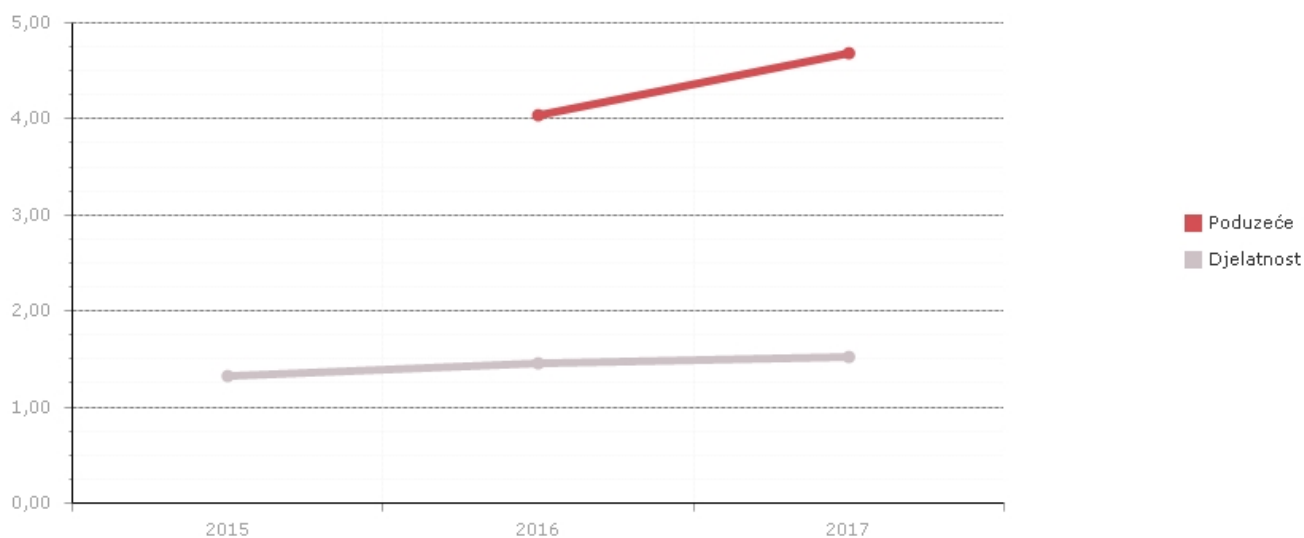


Koeficijent likvidnosti pokazuje pokrivenost kratkoročnih obveza tekućim sredstvima. Veća vrijednost pokazatelja znači da će poduzeće lakše podmiriti tekuće obveze. Likvidnost je sposobnost poduzeća da u kratkom roku ima dovoljno likvidnih sredstava za pokriće dospjelih obveza.

Računanje pokazatelja

$$\text{Pokazatelj likvidnosti (brzi omjer)} = \frac{\text{Tekuća sredstva}}{\text{Kratkoročne obaveze}}$$

Koeficijent obrtaja sredstava



Pokazatelj mjeri udio ukupnih prihoda u ukupnim sredstvima i pokazuje koliko se jedinica prihoda ostvaruje sa svakom jedinicom sredstava. Veći pokazatelj upućuje na veću uspješnost poslovanja i manji poslovni obrtaj. Što je manji obrtaj, to je likvidnost poduzeća bolja te je manja mogućnost nastanka problema s likvidnošću. Manji obrtaj znači da sredstvima treba manje vremena da se konvertiraju iz nelikvidnog u likvidno stanje.

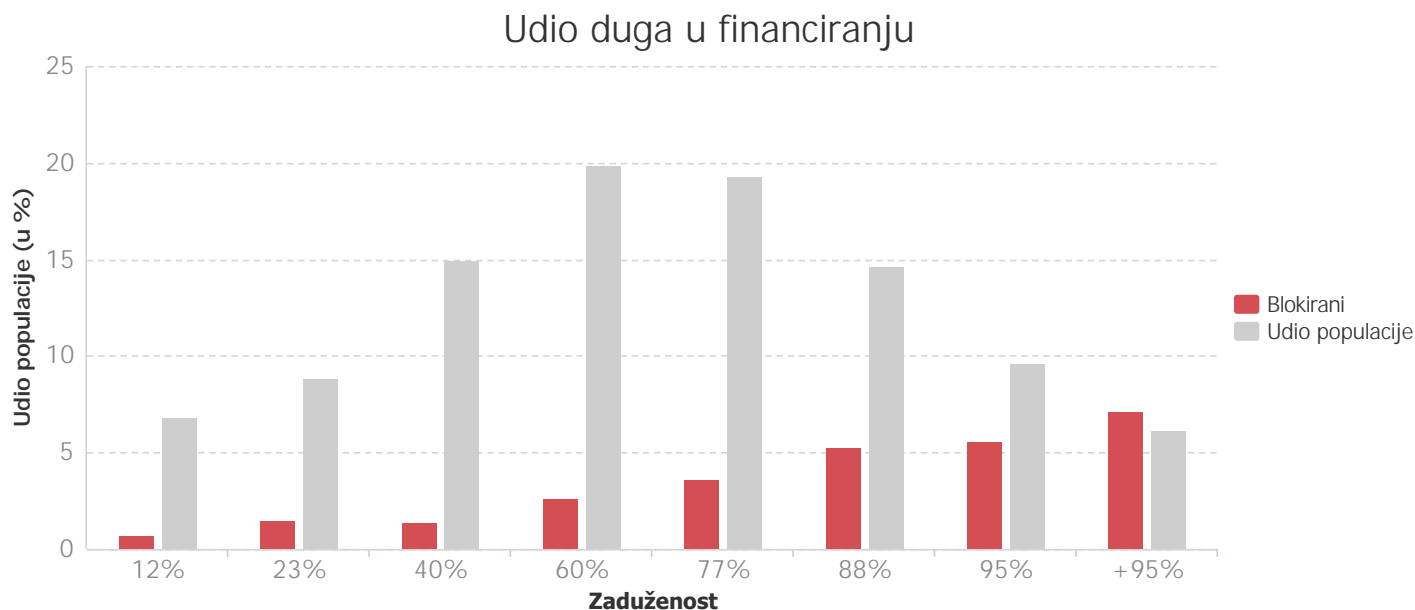
Računanje pokazatelja

$$\text{Koeficijent obrtaja sredstava} = \frac{\text{Ukupni prihodi (prodaja)}}{(\text{Sredstva prošle god.} + \text{sredstva prethodne god.}) / 2}$$

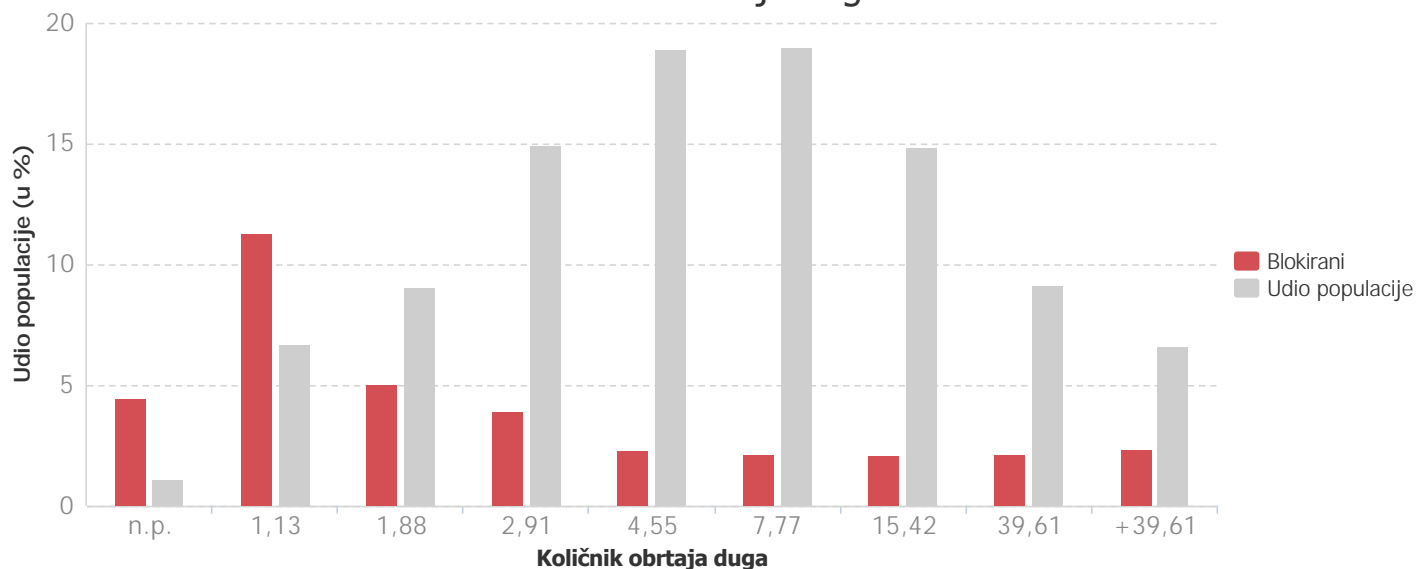
Metodologija

Metodologija za određivanje bonitetne ocjene temelji se na kombinaciji kvalitativnih standarda i statističkog modela. Analizom su obuhvaćeni subjekti s barem jednim zaposlenikom, ukupnim prihodima od barem 70.000 kuna i pozitivnim kapitalom. Statistički model procjenjuje vjerojatnost blokade subjekta iduće godine i predstavlja osnovu za ocjenu bonitetne izvrsnosti. Konačna ocjena bonitetne izvrsnosti vodi računa o dodatnim standardima kvalitete koji su određeni za pojedinačnu razinu bonitetne izvrsnosti.

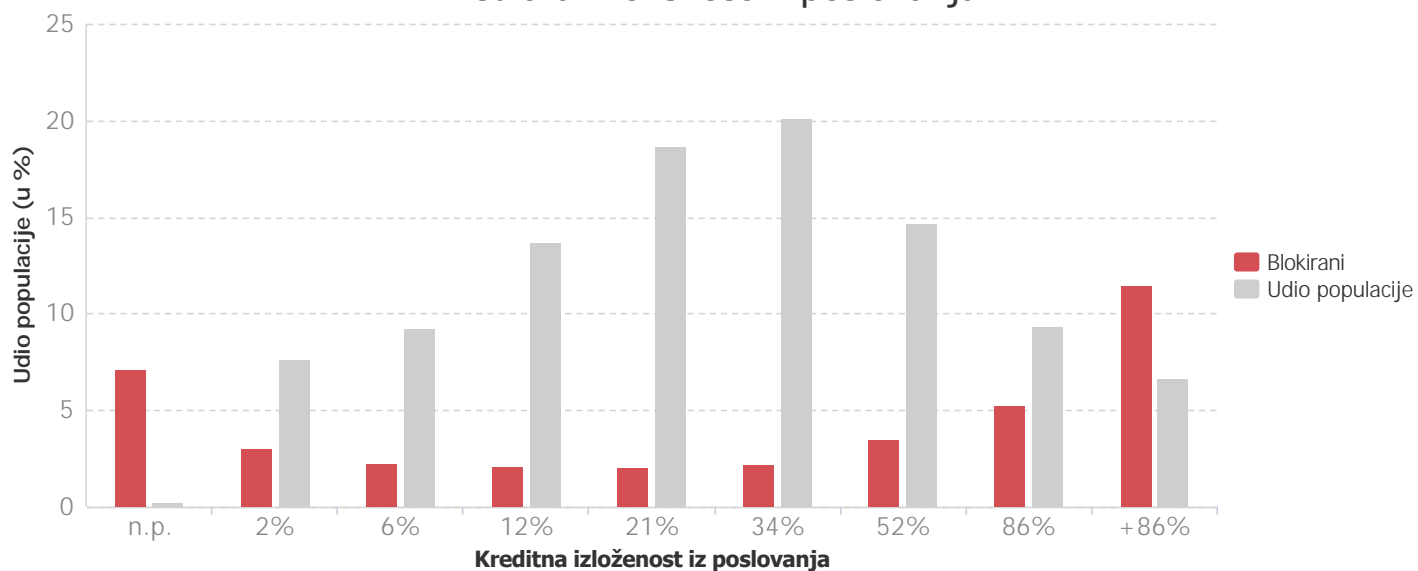
Statistike blokada subjekta u odnosu na pojedinačni financijski pokazatelj predstavljaju osnovu za izradu statističkog modela:



Količnik obrtaja duga



Kreditna izloženost iz poslovanja

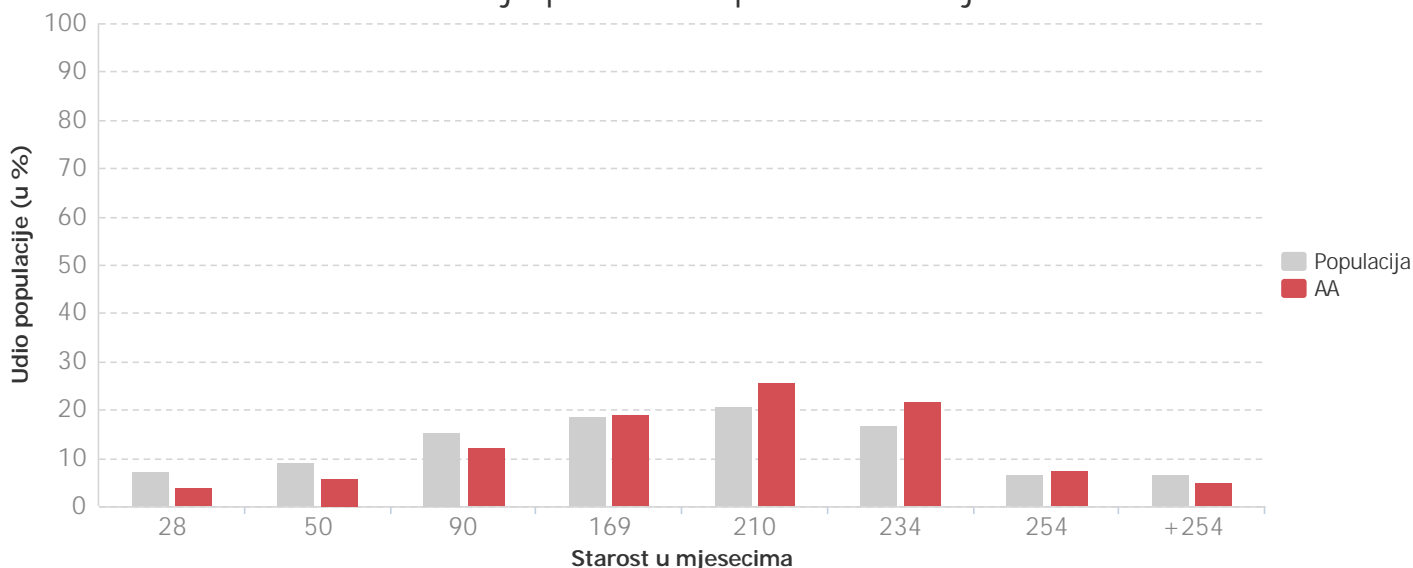


Statistika

Usporedba raspodjele bonitetno izvrsnih subjekata s raspodjelom populacije subjekta, koji zadovoljavaju sljedeće kriterije: barem jedan zaposlenik, prihodi od barem 70.000 kuna, pozitivni kapital i bez blokada u protekloj godini.

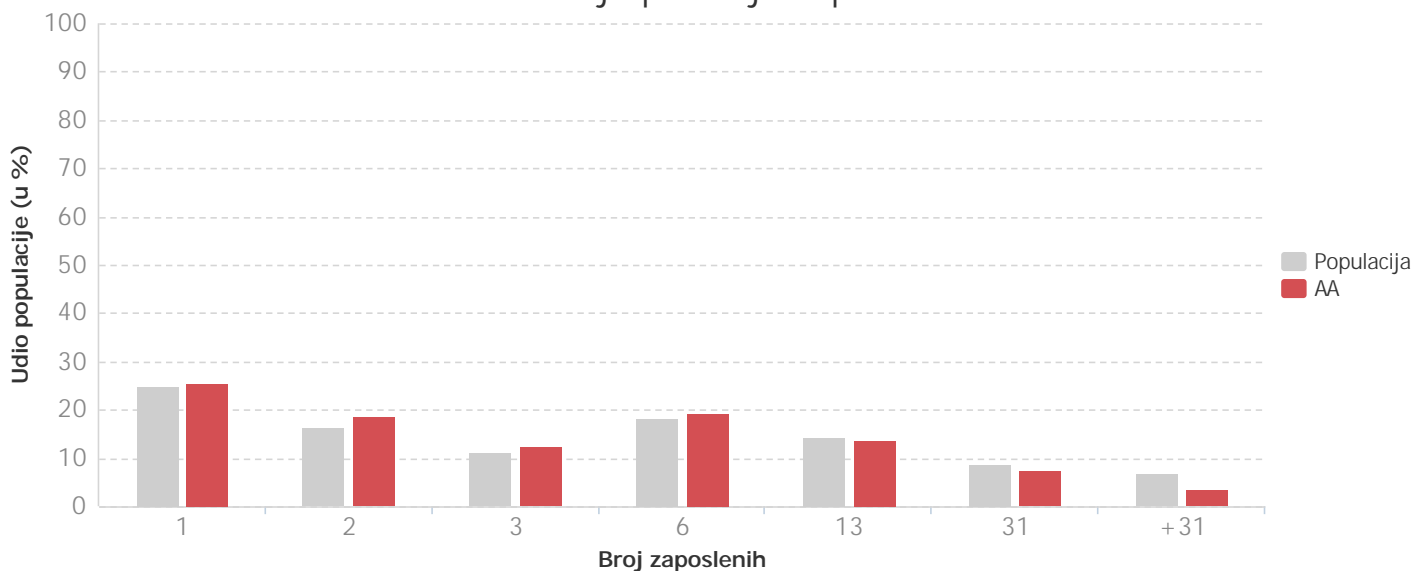
Usporedba raspodjele prema starosti subjekta pokazala je da mlađa poduzeća teže postižu bonitetnu izvrsnost AA:

Distribucija po starosti poslovnih subjekata



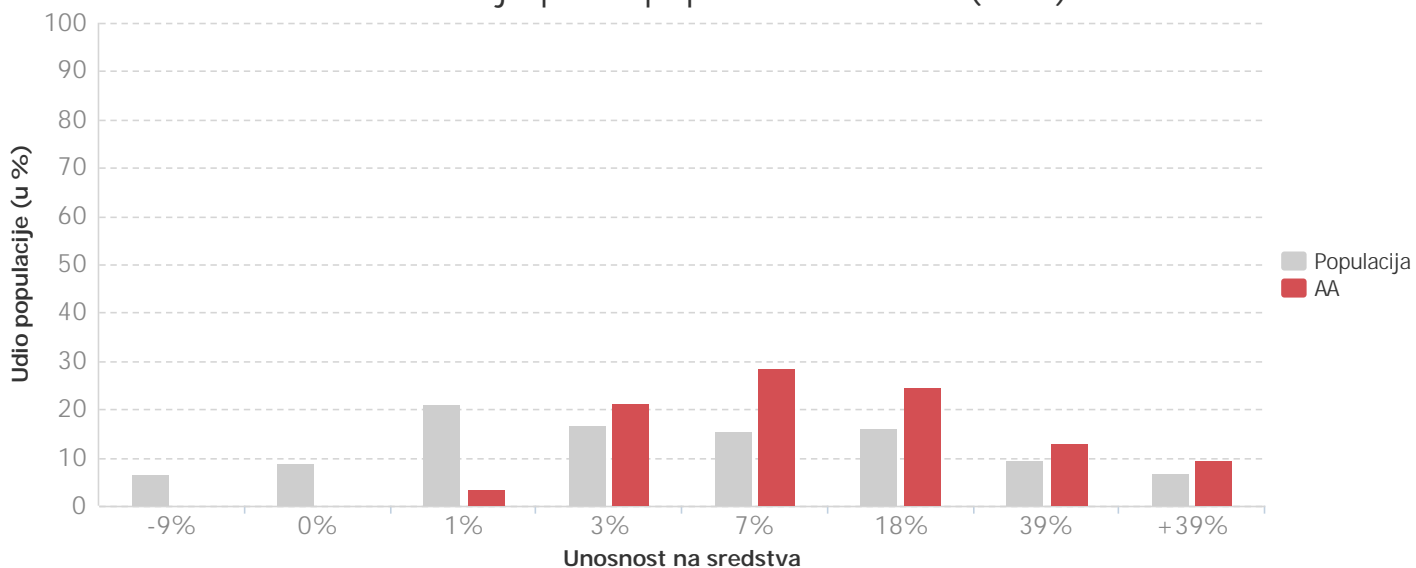
Raspodjele prema broju zaposlenika su slične, stoga možemo zaključiti da broj zaposlenika ne utječe na bonitetnu izvrsnost AA:

Distribucija po broju zaposlenih



Usporedba unosnosti na kapital pokazuje da poduzeća s bonitetnom ocjenom izvrsnosti AA imaju pozitivnu i u prosjeku veću unosnost na sredstva:

Distribucija po stopi povrata imovine (ROA)



O Bisnodeu

Bisnode je vodeća europska tvrtka koja djeluje na području poslovnih informacija i poslovne analitike, posluje u 19 država i strateški je partner najvećeg globalnog pružatelja poslovnih informacija Dun & Bradstreet.

Bisnode Southern Market (Bisnode Južno tržište) sastoji se od podružnica u državama bivše Jugoslavije: Slovenija, Hrvatska, Srbija, Bosna i Hercegovina i Makedonija.

U Bisnodeu s pomoću pametnih podataka (smart data) pomažemo tvrtkama poboljšati poslovanje i upravljati odnosima s klijentima kroz cijeli životni ciklus. To radimo uz pomoć pametnih podataka koje stvaramo povezivanjem naših podataka i podataka naših klijenata kao i sveprisutnih masovnih podataka (big data).